

ΕΣΩΤΕΡΙΚΟΣ ΚΑΝΟΝΙΣΜΟΣ ΛΕΙΤΟΥΡΓΙΑΣ



ΕΡΓΑΣΤΗΡΙΟ ΕΙΔΙΚΗΣ
ΕΠΑΓΓΕΛΜΑΤΙΚΗΣ
ΕΚΠΑΙΔΕΥΣΗΣ ΤΡΙΚΑΛΩΝ

(Πράξη Συλλόγου Διδασκόντων 32η/13-10-2021)

ΤΑΥΤΟΤΗΤΑ ΤΟΥ ΣΧΟΛΕΙΟΥ



ΕΡΓΑΣΤΗΡΙΟ ΕΙΔΙΚΗΣ ΕΠΑΓΓΕΛΜΑΤΙΚΗΣ ΕΚΠΑΙΔΕΥΣΗΣ ΤΡΙΚΑΛΩΝ

Κωδικός Σχολείου(ΥΠΑΙΘ)	4541001
Έδρα του Σχολείου	Τέρμα ηρώων αλβανικού μετώπου, Καρυές Τρικάλων
Τηλέφωνο	2431085369
Email	mail@eeeek.tri.sch.gr
Ιστοσελίδα	https://eeeek.tri.sch.gr/wordpress/
Διευθυντής	Μπαζής Νεκτάριος ΠΕ88.01 Γεωπόνων
Υποδιευθύντρια	Φεφλέ Βασιλική ΠΕ88.02 Φυτικής Παραγωγής

ΠΕΡΙΕΧΟΜΕΝΑ

Περιεχόμενα

Εισαγωγή	4
Τι είναι ο εσωτερικός κανονισμός λειτουργίας του Σχολείου	4
Σύνταξη, έγκριση και τήρηση του Κανονισμού	4
Κεφάλαιο 1ο	5
Κεφάλαιο 2ο	7
Μαθητές	7
Πρωινή συγκέντρωση-προσευχή	7
Στην αίθουσα	7
Διάλειμμα	8
Δραστηριότητες του σχολείου.....	8
Συμπεριφορά	8
Κεφάλαιο 3 ^ο	9
Εκπαιδευτικοί	9
Αξιολόγηση μαθητών/μαθητριών	10
Γενικότερα ζητήματα	11
Κεφάλαιο 4ο	13
Ο Διευθυντής.....	13
Κεφάλαιο 5 ^ο	13
Πολιτική του Σχολείου για την προστασία από πιθανούς κινδύνους	13
Αντιμετώπιση έκτακτων αναγκών	13
Τρόπος διαφυγής σε περίπτωση ανάγκης	14
Ειδικό σχέδιο συγκέντρωσης σε εξωτερικό χώρο λόγω έκτακτων συνθηκών	15

Εισαγωγή

Ο Εσωτερικός Κανονισμός Λειτουργίας του Σχολείου (άρθρο 37, Ν.4692/2020) βασίζεται σε όσα προβλέπονται από την πολιτεία για την εκπαίδευση και τη λειτουργία των δημόσιων και ιδιωτικών Σχολείων και βασίζεται στις αποδεκτές παιδαγωγικές αρχές, λαμβάνοντας υπόψη τις ιδιαίτερες συνθήκες λειτουργίας του Σχολείου και τα χαρακτηριστικά της τοπικής σχολικής και ευρύτερης κοινότητας. Η συμμετοχή οποιουδήποτε ατόμου στη σχολική ζωή σημαίνει αυτόματα την ανεπιφύλακτη αποδοχή και σχολαστική τήρηση του σχολικού κανονισμού, στο σύνολό του.

Τι είναι ο εσωτερικός κανονισμός λειτουργίας του Σχολείου

“Με τον όρο "Εσωτερικός κανονισμός λειτουργίας του σχολείου" εννοούμε το «*σύνολο των όρων και των κανόνων που αποτελούν προϋποθέσεις για να πραγματοποιείται ανενόχλητα, μεθοδικά και αποτελεσματικά το έργο του σχολείου*» (ΦΕΚ 491/Β/09-02-2021).

- Βασίζεται στις κοινά αποδεκτές παιδαγωγικές αρχές, τις ιδιαίτερες συνθήκες του Σχολείου, των τοπικών κοινωνιών από τις οποίες προέρχονται οι μαθητές και τις κατά καιρούς αποφάσεις των αρμοδίων Συλλογικών οργάνων.
- Συμβάλλουν στην επίτευξη των πάγιων παιδαγωγικών και κοινωνικών στόχων της σχολικής αγωγής και εκπαίδευσης, δηλαδή:
 - τη διαμόρφωση κλίματος που στηρίζει την ολόπλευρη ανάπτυξη της προσωπικότητας των μαθητών/μαθητριών,
 - την αγάπη για μάθηση,
 - την αποδοχή και το σεβασμό στη διαφορετικότητα,
 - την τήρηση των συμφωνημένων κανόνων,
 - την περιβαλλοντική προστασία,
 - την προστασία της υγείας κ. ά.
- Αναδεικνύουν και προβάλλουν το έργο του Σχολείου στην ευρύτερη κοινωνία.

Σύνταξη, έγκριση και τήρηση του Κανονισμού

Αρμόδιο όργανο για τη σύνταξη του "Εσωτερικού Κανονισμού Λειτουργίας του Σχολείου" ή τροποποίησης αυτού είναι ο Σύλλογος Διδασκόντων του Σχολείου, λαμβάνοντας υπόψη, πέρα από το κείμενο νομοθετικό πλαίσιο, τις εισηγμένες αποφάσεις του Συλλόγου Διδασκόντων και των Εκπαιδευτικών του Σχολείου, τυχόν προτάσεις των Γονέων που εκφράζονται επίσημα μέσω του Συλλογικού τους φορέα. Το τελικό κείμενο ή οι αναγκαίες κατά καιρούς τροποποιήσεις εγκρίνονται με απόφαση του Συλλόγου Διδασκόντων. Υποβάλλεται αρμοδίως για ενημέρωση στη Διεύθυνση Δευτεροβάθμιας Εκπαίδευσης

Τρικάλων και στον αρμόδιο Συντονιστή Εκπαιδευτικού Έργου Ειδικής Αγωγής και Ενταξιακής Εκπαίδευσης (άρθρο 37, Ν.4692/2020).

Η τήρηση του από τους μαθητές, τους εκπαιδευτικούς και τους γονείς/κηδεμόνες με αμοιβαίο σεβασμό στον διακριτό θεσμικό ρόλο τους, ώστε να έχει πληρότητα, γενική αποδοχή και εφαρμογή, αποτελεί προϋπόθεση της εύρυθμης λειτουργίας του Σχολείου.

Η ακριβής τήρηση του Κανονισμού αποτελεί ευθύνη και υποχρέωση της Διεύθυνσης του Σχολείου και του προσωπικού, καθώς και όλων των μελών της Σχολικής Κοινότητας (Γονέων, μαθητών).

Ο κανονισμός κοινοποιείται σε όλους τους γονείς/κηδεμόνες των μαθητών προς ενημέρωσή τους και αναρτάται στην ιστοσελίδα του Σχολείου.

Κεφάλαιο 1ο

Γονείς – Κηδεμόνες

1. Οι γονείς-κηδεμόνες δικαιούνται να έχουν πλήρη και υπεύθυνη ενημέρωση για το παιδί τους και για αυτό ενημερώνονται τακτικά για την πρόοδο και συμπεριφορά του παιδιού τους από τους εκπαιδευτικούς.

2. Η ενημέρωση μαθητών, γονέων και κηδεμόνων γίνεται μέσω των ακόλουθων τρόπων:

- Ιστοσελίδας του Σχολείου.
- Ενημερωτικών σημειωμάτων ή/και βεβαιώσεων για την πραγματοποίηση εκπαιδευτικών εκδρομών, για την παρακολούθηση εκπαιδευτικών θεαμάτων κ.λπ.
- Τηλεφωνικά, σε έκτακτες περιπτώσεις.
- Μέσω της επίσκεψής τους στο σχολείο στις προγραμματισμένες, από τον Σύλλογο Διδασκόντων, ημέρες και ώρες.

Για οποιαδήποτε έκτακτη περίπτωση οι γονείς επικοινωνούν τηλεφωνικά με το σχολείο και κανονίζουν ραντεβού με τη Διεύθυνση.

3. Για τη συμμετοχή των μαθητών σε ορισμένες σχολικές εκδηλώσεις είναι απαραίτητο να υπάρχει έγκριση του γονέα/κηδεμόνα, όπως ορίζεται από την κείμενη νομοθεσία. Επίσης το σχολείο μπορεί να ζητήσει τη γνώμη ή την έγκριση του γονέα/κηδεμόνα για κάποιες άλλες εκδηλώσεις, για τις οποίες δεν υπάρχει σχετική πρόβλεψη. Αυτή η συνεργασία εμπεριέχει σημαντική ευθύνη και πρέπει να γίνεται με

προσοχή.

4. Οφείλουν ακόμη να γνωστοποιούν εγκαίρως στους εκπαιδευτικούς και στη Διεύθυνση **κάθε ιδιαιτερότητα που αφορά τη σωματική και ψυχική υγεία του μαθητή** (π.χ. αλλαγή οικογενειακής κατάστασης, ασθένεια του μαθητή/μαθήτριας ή μέλους της οικογένειας, αλλαγή κατοικίας κ.λπ.). Σε περίπτωση χρόνιων ασθενειών ή αλλεργιών, ο γονέας/κηδεμόνας οφείλει να ενημερώνει εγγράφως και αναλυτικά το σχολείο για τη φαρμακευτική αγωγή και την ειδική διατροφή που ακολουθείται. Τα στοιχεία πρέπει να είναι καταγεγραμμένα στο Ατομικό Δελτίο Υγείας Μαθητή (Α.Δ.Υ.Μ.).

5. Για τη συμμετοχή των μαθητών στο μάθημα της Φυσικής Αγωγής, οι γονείς οφείλουν να προσκομίσουν στην αρχή της σχολικής χρονιάς το Ατομικό Δελτίο Υγείας Μαθητή (Α.Δ.Υ.Μ.), ως ιατρικό πιστοποιητικό παρακολούθησης της υγείας των μαθητών, για τη συμμετοχή τους στις αθλητικές δραστηριότητες του σχολείου.

6. Σε περίπτωση απουσίας μαθητή από το σχολείο θα πρέπει να ενημερώνεται τηλεφωνικά και έγκαιρα το σχολείο, όπως επίσης και το σχολείο επικοινωνεί με την οικογένεια ιδιαίτερα σε περίπτωση μακρόχρονης ή επαναλαμβανόμενης απουσίας.

7. Σε περίπτωση που κάποιος μαθητής χρειαστεί, για ειδικό λόγο, να αποχωρήσει πριν τη λήξη των μαθημάτων, ο γονέας/κηδεμόνας χρειάζεται να ενημερώσει εγκαίρως, τη Διεύθυνση του σχολείου.

8. Οι γονείς - κηδεμόνες που συνοδεύουν τα παιδιά κατά την πρωινή άφιξή τους στο σχολείο, τα παραδίνουν στον/στην εφημερεύοντα/ουσα εκπαιδευτικό και μετά αποχωρούν.

9. Οι γονείς/κηδεμόνες που παραλαμβάνουν τα παιδιά μετά τη λήξη των μαθημάτων, παραμένουν έξω από την είσοδο και δεν επιτρέπεται να εισέρχονται στον χώρο του σχολείου. Φροντίζουν δε να προσέρχονται εγκαίρως, στην προβλεπόμενη από το σχολικό πρόγραμμα, ώρα λήξης των μαθημάτων.

10. Σύλλογος Γονέων και Κηδεμόνων αποτελεί τη συλλογική έκφραση της άποψης των Γονέων και Κηδεμόνων των μαθητών. Το σχολείο χρειάζεται και επιδιώκει τη συνεργασία του Συλλόγου για την προαγωγή του σχολικού έργου.

11. Κάθε κοινοποίηση ή ανάρτηση στην ιστοσελίδα του σχολείου φωτογραφιών, βίντεο ή άλλων προσωπικών δεδομένων, απαιτεί τη συναίνεση του γονέα-κηδεμόνα με υπεύθυνη δήλωση.

Κεφάλαιο 2ο

Μαθητές

Πρωινή συγκέντρωση-προσευχή

1. Η άφιξη των μαθητών το πρωί γίνεται από τις 8.05 έως τις 8.30 (λόγω συνθηκών covid) από την κεντρική είσοδο του σχολείου. **Η έγκαιρη προσέλευση αποτελεί υποχρέωση όλων**, γιατί βοηθά στην εύρυθμη λειτουργία του σχολείου.

2. Η σχολική μέρα ξεκινάει με το χτύπημα του πρώτου κουδουνιού (8.30 π.μ.) και πρέπει όλοι, μαθητές και διδακτικό προσωπικό, να παρευρίσκονται στις θέσεις τους για την πρωινή προσευχή, τηρώντας τις αποστάσεις ασφαλείας.

Στην αίθουσα

1. Κατά τις ώρες της διδασκαλίας οι μαθητές οφείλουν να προσπαθούν στη συμμετοχή στη μάθηση.

2. Η θέση των μαθητών στην τάξη ορίζεται από τον υπεύθυνο καθηγητή του τμήματος και –για λόγους υγειονομικής ασφάλειας– δεν πραγματοποιείται καμία αλλαγή. Επίσης καλό είναι οι μαθητές να μην ανταλλάσσουν μεταξύ τους μολύβια και τετράδια.

3. Συμμετέχουν στις δραστηριότητες της τάξης και ακολουθούν τις οδηγίες του καθηγητή/καθηγήτριάς τους.

4. Δεν επιτρέπεται η κατανάλωση τροφών, αναψυκτικών ή ροφημάτων την ώρα του μαθήματος.

5. Δεν επιτρέπεται η έξοδος των μαθητών από την αίθουσα παρά μόνο σε περιπτώσεις εξαιρετικής ανάγκης, οι οποίες υπόκεινται στην κρίση του διδάσκοντα. Στο μέτρο που κρίνεται επιβεβλημένη κάποια μετακίνηση την ώρα του μαθήματος, ο εκπαιδευτικός δεν αφήνει μόνους τους υπόλοιπους μαθητές, αλλά φροντίζει να ενημερώνει με οποιαδήποτε τρόπο το Διευθυντή ή το ΕΕΠ ή το ΕΒΠ ή οποιοδήποτε άλλο εκπαιδευτικό, ώστε να επιληφθούν τα σχετικά.

6. Το μάθημα τελειώνει με το χτύπημα του κουδουνιού, αλλά δεν αποχωρεί κανείς πριν δώσει την άδεια ο καθηγητής.

7. Είναι ευθύνη όλων, τόσο των μαθητών όσο και των εκπαιδευτικών, η καθαριότητα των χώρων και των αντικειμένων των αιθουσών, των εργαστηρίων και του σχολείου γενικότερα, συμβάλλοντας στην ευπρεπή εμφάνισή του.

8. Οι μαθητές οφείλουν να συμμετέχουν ενεργά σε όλες τις δραστηριότητες/εκδηλώσεις του σχολείου και να έχουν ανεπτυγμένο το αίσθημα της υπακοής, της εργατικότητας και της υπευθυνότητας.

9. Η κατοχή και χρήση κινητών τηλεφώνων, κάθε είδους ηλεκτρονικής συσκευής ή παιχνιδιού (ειδικά καταγραφής ήχου και εικόνας) και αντικειμένων αξίας δεν επιτρέπονται, σύμφωνα με σχετική εγκύκλιο του Υπουργείου Παιδείας.

10. Σε περίπτωση ανάγκης επικοινωνίας, οι γονείς επικοινωνούν με το Σχολείο και αντίστροφα το Σχολείο ενημερώνει τους γονείς για τα θέματα των παιδιών τους.

11. Η τάξη, η ησυχία και το ήρεμο κλίμα μέσα στην αίθουσα διδασκαλίας είναι προϋποθέσεις αρμονικής συνεργασίας όλων των μελών της ομάδας. Αν δεν εξασφαλιστούν τέτοιες συνθήκες, δεν είναι δυνατόν να παραχθεί σοβαρό σχολικό έργο ούτε στο γνωστικό, ούτε στον συναισθηματικό, ούτε στον ψυχοκινητικό τομέα της μάθησης. Την κεντρική ευθύνη για την καλή λειτουργία της τάξης την έχει ο διδάσκων εκπαιδευτικός.

Διάλειμμα

1. Κατά τη διάρκεια του διαλείμματος οι μαθητές πηγαίνουν στον ειδικά διαμορφωμένο χώρο διαλείμματος του σχολείου. Ο κάθε εκπαιδευτικός θα πρέπει να φροντίζει για τον αερισμό της αίθουσας. Δεν επιτρέπεται η παραμονή των μαθητών στις αίθουσες.

2. Το διάλειμμα είναι χρόνος παιχνιδιού, ανάπτυξης κοινωνικών σχέσεων αλλά και χρόνος ικανοποίησης σωματικών αναγκών (φαγητό, νερό, τουαλέτα). Οι μαθητές αλληλοεπιδρούν, παίζουν αρμονικά και για οποιοδήποτε πρόβλημα ή δυσκολία αντιμετωπίζουν, απευθύνονται στον εφημερεύοντα εκπαιδευτικό που βρίσκεται εκεί ή στο ΕΒΠ.

3. Μόλις χτυπήσει το κουδούνι για μάθημα προσέρχονται ομαλά και χωρίς καθυστέρηση στις αίθουσες διδασκαλίας ή στα εργαστήρια για τη συνέχιση του προγράμματος.

Δραστηριότητες του σχολείου

Η σχολική ζωή δεν περιορίζεται στις ώρες των μαθημάτων αλλά καλύπτει το σύνολο των δραστηριοτήτων του σχολείου. Για αυτό το λόγο είναι υποχρεωτική η συμμετοχή όλων, μαθητών και εκπαιδευτικών σε όλες τις εκδηλώσεις που διοργανώνει το σχολείο.

1. Οι ενδοσχολικές εκδηλώσεις, όπως είναι οι σχολικές, οι εθνικές, οι θρησκευτικές, οι αθλητικές, η συμμετοχή στα προγράμματα της περιβαλλοντικής εκπαίδευσης, αγωγής υγείας, επαγγελματικού προσανατολισμού και άλλων καινοτόμων σχολικών προγραμμάτων, θα πρέπει να γίνονται υπό την εποπτεία πάντα του ΕΠ και του ΕΕΠ.

2. Σε όλες τις εκδηλώσεις δεν πρέπει να ξεχνάμε ότι εκπροσωπούμε ένα οργανωμένο σύνολο στη σχέση του με την κοινωνία και επομένως, η συμπεριφορά μας θα πρέπει να είναι πάντα σύμφωνη με το ήθος και τις αρχές του σχολείου.

Συμπεριφορά

Κάθε μαθητής αποτελεί μια ιδιαίτερη ξεχωριστή προσωπικότητα, έχει τις δικές του εκπαιδευτικές ανάγκες και δυνατότητες και τη δική του ψυχοσύνθεση. Αυτό κάνει πολύ δύσκολο και πολυσύνθετο το έργο της διαπαιδαγώγησης και αξιολόγησής του. Επιπλέον, μέσα σε αυτό το πλαίσιο κάθε πρόβλημα

προσαρμογής και αφομοίωσης των κοινωνικών κανόνων οφείλει να αντιμετωπίζεται με ιδιαίτερη προσοχή και ευαισθησία.

Ειδικότερα, τα προβλήματα συμπεριφοράς, οι προκλητικές και παραβατικές συμπεριφορές που μπορεί να παρατηρηθούν στο σχολείο αντιμετωπίζονται αποτελεσματικότερα στα πλαίσια μιας διεπιστημονικής ομάδας απαρτιζόμενης από τους εκπαιδευτικούς της τάξης, το διευθυντή του σχολείου, τον σύμβουλο σχολικής ζωής, τον ψυχολόγο και τον κοινωνικό λειτουργό της σχολικής μονάδας και (κατά περίπτωση) ειδικούς που εργάζονται με το μαθητή καθώς και τους γονείς. Στόχος είναι η ολοκληρωμένη και πολύπλευρη εκτίμηση της κατάστασης με σκοπό την ανάπτυξη αποτελεσματικών παρεμβάσεων, καθώς θα εστιάζουν στο σκοπό της συμπεριφοράς και στην επικοινωνιακή λειτουργία που αυτή εξυπηρετεί.

Επιλέγονται και εφαρμόζονται συγκεκριμένοι χειρισμοί, προσαρμοσμένοι στις ανάγκες των μαθητών και της εκάστοτε συνθήκης. Κατ' αυτόν τον τρόπο αντιμετωπίζονται πιο επιτυχημένα τα θέματα που προκύπτουν, προλαμβάνεται η επανεμφάνισή τους και αυξάνονται οι εναλλακτικές κατάλληλες συμπεριφορές.

Κεφάλαιο 3^ο

Εκπαιδευτικοί

1. Όλοι οι εκπαιδευτικοί οφείλουν να προσέρχονται έγκαιρα στο χώρο του σχολείου σύμφωνα με το Ωρολόγιο Πρόγραμμα και το Πρόγραμμα Εφημεριών.

2. Οι εφημερεύοντες εκπαιδευτικοί οφείλουν να βρίσκονται στη θέση τους στις **8:00 π.μ.** για την προσέλευση/παραλαβή των μαθητών, ενώ οι εκπαιδευτικοί οι οποίοι έχουν μάθημα την πρώτη ώρα, πρέπει να παρευρίσκονται στο σχολείο στις **8:15 π.μ.**

3. Μετά την πρωινή συγκέντρωση **κλείνει η εξώπορτα του σχολείου**. Οι θύρες εισόδου/εξόδου στο χώρο του σχολείου καθ' όλη τη διάρκεια της λειτουργίας παραμένουν κλειστές, ώστε να διαφυλάσσεται η ασφάλεια των μαθητών.

4. Μετά την ολοκλήρωση της κάθε διδακτικής ώρας και με ευθύνη του εκάστοτε εκπαιδευτικού, οι μαθητές οδηγούνται στο χώρο του διαλείμματος, έχοντας προηγουμένως ανοίξει τα παράθυρα των αιθουσών και έχοντας ασφαλίσει τα υλικά του σχολείου (Η/Υ, όργανα γυμναστικής, ψαλίδια, μαχαίρια κ.ά.).

5. Κατά τη διάρκεια του διαλείμματος οι εφημερεύοντες εκπαιδευτικοί οφείλουν να βρίσκονται έγκαιρα στις θέσεις τους και να παραλαμβάνουν τους μαθητές από τους εκπαιδευτικούς της κάθε τάξης στο χώρο του διαλείμματος.

6. Αν ορισμένοι ή όλοι οι μαθητές ζητήσουν να βγουν στο προαύλιο κατά τη διάρκεια του

διαλείμματος, αυτό γίνεται έπειτα από συναίνεση των εφημερευόντων εκπαιδευτικών και υπό την παρουσία τους στον εξωτερικό χώρο.

7. Όσοι μαθητές δεν αυτοεξυπηρετούνται και επιθυμούν να χρησιμοποιήσουν την τουαλέτα κατά τη διάρκεια του διαλείμματος, συνοδεύονται από μέλος του Ειδικού Βοηθητικού Προσωπικού (ΕΒΠ).

8. Μεγάλη προσοχή θα πρέπει να δίνεται στους μαθητές με ιδιαίτερα προβλήματα αναπηρίας (αναπηρικά αμαξίδια, επιληπτικές κρίσεις, κινητικά προβλήματα, υπερκινητικότητα, αυτοκαταστροφή, κ.ά.). Οι μαθητές αυτοί αναχωρούν τελευταίοι προς τις αίθουσες και καλό είναι να βρίσκεται ο εκπαιδευτικός υπηρεσίας ή το μέλος ΕΒΠ ή σχολικός νοσηλεύτης/νοσηλεύτρια συνεχώς δίπλα τους κατά τη διάρκεια του διαλείμματος.

9. Η είσοδος των εκπαιδευτικών στις αίθουσες διδασκαλίας/εργαστήρια θα πρέπει να γίνεται αμέσως μετά το κουδούνι λήξης του διαλείμματος, αναλαμβάνοντας αμέσως την επιτήρηση των μαθητών από τους εφημερεύοντες εκπαιδευτικούς.

10. Δεν επιτρέπεται η έξοδος των μαθητών από την αίθουσα διδασκαλίας ή τα εργαστήρια παρά μόνο σε περιπτώσεις εξαιρετικής ανάγκης. Στη περίπτωση που αυτό κρίνεται επιβεβλημένο, ο εκπαιδευτικός δεν αφήνει μόνους τους υπόλοιπους μαθητές, αλλά φροντίζει να ενημερώνει με οποιαδήποτε τρόπο το Διευθυντή ή το ΕΒΠ ή οποιοδήποτε άλλο εκπαιδευτικό, ώστε να επιληφθούν τα σχετικά.

11. Τα τελευταία 5 λεπτά της τελευταίας ώρας του ημερήσιου διδακτικού προγράμματος θα πρέπει να αφιερώνονται για την τακτοποίηση της τάξης, την καθαριότητα του χώρου, το κλείσιμο των παραθύρων κ.λπ. καθώς και για την τακτοποίηση των προσωπικών ειδών των μαθητών.

12. Με τη λήξη του ημερήσιου σχολικού προγράμματος, μόλις χτυπήσει το τελευταίο κουδούνι, οι εκπαιδευτικοί οδηγούν τους μαθητές στην έξοδο και τους παραδίδουν στους εφημερεύοντες εκπαιδευτικούς οι οποίοι φροντίζουν για την ασφαλή αποχώρησή τους.

Αξιολόγηση μαθητών/μαθητριών

1. Η αξιολόγηση αποτελεί μέρος του προγράμματος σπουδών και αποβλέπει στη συνεχή βελτίωση των μαθητών. Στην αρχή της σχολικής χρονιάς διεξάγεται η διαγνωστική αξιολόγηση. Καταρτίζεται πρόγραμμα επίτευξης βραχυπρόθεσμων και μακροπρόθεσμων στόχων, οι οποίοι αποτελούν τον οδηγό για τη δημιουργία εξατομικευμένων προγραμμάτων διδασκαλίας. Μέσω της διαμορφωτικής αξιολόγησης, η οποία πραγματοποιείται καθ' όλη τη διάρκεια της σχολικής χρονιάς, συλλέγονται πληροφορίες και ανατροφοδότηση για την πορεία μάθησης των μαθητών, βοηθώντας τον εκπαιδευτικό να αναστοχαστεί για τις διδακτικές πρακτικές του και να τις τροποποιήσει, αν αυτό είναι αναγκαίο.

2. Στο τέλος κάθε τετράμηνου (Α' και Β'), οι εκπαιδευτικοί και τα μέλη του Ε.Ε.Π. **καταχωρούν στους**

Ατομικούς Φακέλους των μαθητών περιγραφικές εκθέσεις αξιολόγησης, οι οποίες συμπεριλαμβάνουν τους βραχυχρόνιους και μακροχρόνιους στόχους που τέθηκαν κατά τη σύνταξη των Ε.Π.Ε. και την αποτίμηση των αποτελεσμάτων επίτευξής τους. Επίσης, **κατατίθεται αριθμητική βαθμολογία στις Ατομικές Καρτέλες των μαθητών**, η οποία στη συνέχεια καταχωρείται στο πληροφοριακό σύστημα My School.

Γενικότερα ζητήματα

1. Κάθε μαθητής αποτελεί μια ιδιαίτερη ξεχωριστή προσωπικότητα, έχει τις δικές του εκπαιδευτικές ανάγκες και δυνατότητες και τη δική του ψυχосύνθεση. Αυτό κάνει πολύ δύσκολο και πολυσύνθετο το έργο της διαπαιδαγώγησης και αξιολόγησής του. **Ο εκπαιδευτικός οφείλει να παρατηρεί, να κατανοεί και να ερμηνεύει σωστά** κάθε πρόβλημα προσαρμογής των μαθητών και αφομοίωσης των κοινωνικών κανόνων. Έτσι, κάθε φορά, πρέπει να επιλέγει τους κατάλληλους διδακτικούς και παιδαγωγικούς χειρισμούς και να τους προσαρμόζει στις ανάγκες των μαθητών του.

2. Οι εκπαιδευτικοί οφείλουν να προετοιμάζουν το μάθημα της ημέρας έτσι ώστε να κινεί το ενδιαφέρον των μαθητών και να εφαρμόζουν σύγχρονες και κατάλληλες μεθόδους διδασκαλίας, με βάση τις ανάγκες τους και τις ιδιαιτερότητες των γνωστικών αντικειμένων.

3. Η προετοιμασία των εκπαιδευτικών για το μάθημα της ημέρας (φωτοτυπίες, οπτικοακουστικά μέσα, βιβλία, υλικά εργαστηρίων) θα πρέπει να γίνονται έγκαιρα από την προηγούμενη ημέρα και σε καμιά περίπτωση κατά τη διάρκεια του μαθήματος ή της εφημερίας. Επίσης, κατά τη διάρκεια του μαθήματος δεν επιτρέπεται η ενασχόληση του εκπαιδευτικού με άλλες δραστηριότητες εκτός του διδακτικού έργου (συγγραφή αξιολογήσεων, καταχώρηση βαθμολογίας κ.ά).

4. Οι εκπαιδευτικοί που διδάσκουν στο ίδιο τμήμα ή σε τμήματα της ίδιας τάξης έχουν ένα χώρο κοινής ευθύνης. Είναι απαραίτητο να συζητούν μεταξύ τους τα προβλήματα που αντιμετωπίζουν, να επιλέγουν κοινούς τρόπους αντιμετώπισης μαθησιακών δυσκολιών, φαινομένων επιλήψιμης συμπεριφοράς μαθητών ή ορισμένων ειδικών περιπτώσεων που απαιτούν ιδιαίτερη φροντίδα, ευαισθησία και λεπτούς χειρισμούς εκ μέρους τους. Η συνεργασία όλων είναι όχι μόνο χρήσιμη αλλά και επιβεβλημένη.

5. Οι εκπαιδευτικοί τηρούν εχεμύθεια σε ό,τι αφορά τις αποφάσεις του Συλλόγου Διδασκόντων του σχολείου, τις συζητήσεις και εκτιμήσεις σχετικά με τη σχολική επίδοση, τη συμπεριφορά, τη διαγωγή και τη βαθμολογία των μαθητών και γενικά, για όλα τα στοιχεία που αφορούν το σχολείο.

6. Σε γιορτές, εκδηλώσεις, εκδρομές και σε κάθε είδους ενδοσχολικών ή εξωσχολικών δραστηριοτήτων δεν ισχύει το πρόγραμμα εφημεριών, αλλά ορίζονται υπεύθυνοι εκπαιδευτικοί/συνοδοί για συγκεκριμένους μαθητές ή ομάδες μαθητών. Οι εκπαιδευτικοί συνοδεύουν τους μαθητές μέχρι την

επιστροφή τους στο σχολείο και την αποχώρησή τους από αυτό. **Στις περιπτώσεις αυτές, κατ' εξαίρεση, δεν υφίστανται ωράρια με βάση το ωρολόγιο πρόγραμμα της συγκεκριμένης ημέρας.**

7. Σε περίπτωση έκτακτης απουσίας εκπαιδευτικού, μέλους ΕΕΠ ή ΕΒΠ υποχρεούνται να ενημερώσει άμεσα τη Διεύθυνση του σχολείου, ώστε να υπάρξει αναπλήρωση των καθηκόντων του.

8. Σε περίπτωση έκτακτου ή απρόβλεπτου γεγονότος, το οποίο καθιστά αδύνατη ή ιδιαίτερος δυσχερή τη διεξαγωγή της εκπαιδευτικής διαδικασίας σε τμήμα/τμήματα σχολικής μονάδας ή σε ολόκληρη σχολική μονάδα, οι εκπαιδευτικοί υποχρεούνται να παρέχουν σύγχρονη ή ασύγχρονη εξ αποστάσεως εκπαίδευση ή υποστήριξη.

9. Το πρόγραμμα της σύγχρονης ή ασύγχρονης εξ αποστάσεως εκπαίδευσης ή υποστήριξης καθορίζεται από το Διευθυντή της σχολικής μονάδας σε συνεργασία με το Σύλλογο Διδασκόντων και κοινοποιείται στον οικείο Διευθυντή Εκπαίδευσης

Κεφάλαιο 4ο

Ο Διευθυντής

1. Είναι υπεύθυνος, μαζί με τους εκπαιδευτικούς, για την καθαριότητα και αισθητική των χώρων του σχολείου, καθώς και για την προστασία της υγείας και ασφάλειας των μαθητών.
2. Ενημερώνει τον Σύλλογο των Διδασκόντων για την εκπαιδευτική νομοθεσία, τις εγκυκλίους και τις αποφάσεις που αφορούν τη λειτουργία του Σχολείου και την εφαρμογή των προγραμμάτων εκπαίδευσης.
3. Συμβάλλει στη δημιουργία κλίματος δημοκρατικής συμπεριφοράς των διδασκόντων και των μαθητών και είναι υπεύθυνος, σε συνεργασία με τους διδάσκοντες, για την τήρηση της πειθαρχίας.
4. Απευθύνει στους διδάσκοντες, όταν είναι απαραίτητο, συστάσεις σε πνεύμα συναδελφικής αλληλεγγύης.
5. Λαμβάνει μέριμνα για την εξασφάλιση παιδαγωγικών μέσων και εργαλείων, την καλή χρήση τους στη σχολική τάξη, τη λειτουργικότητα και την αντικατάστασή τους, σε περίπτωση φθοράς

Κεφάλαιο 5ο

Πολιτική του Σχολείου για την προστασία από πιθανούς κινδύνους

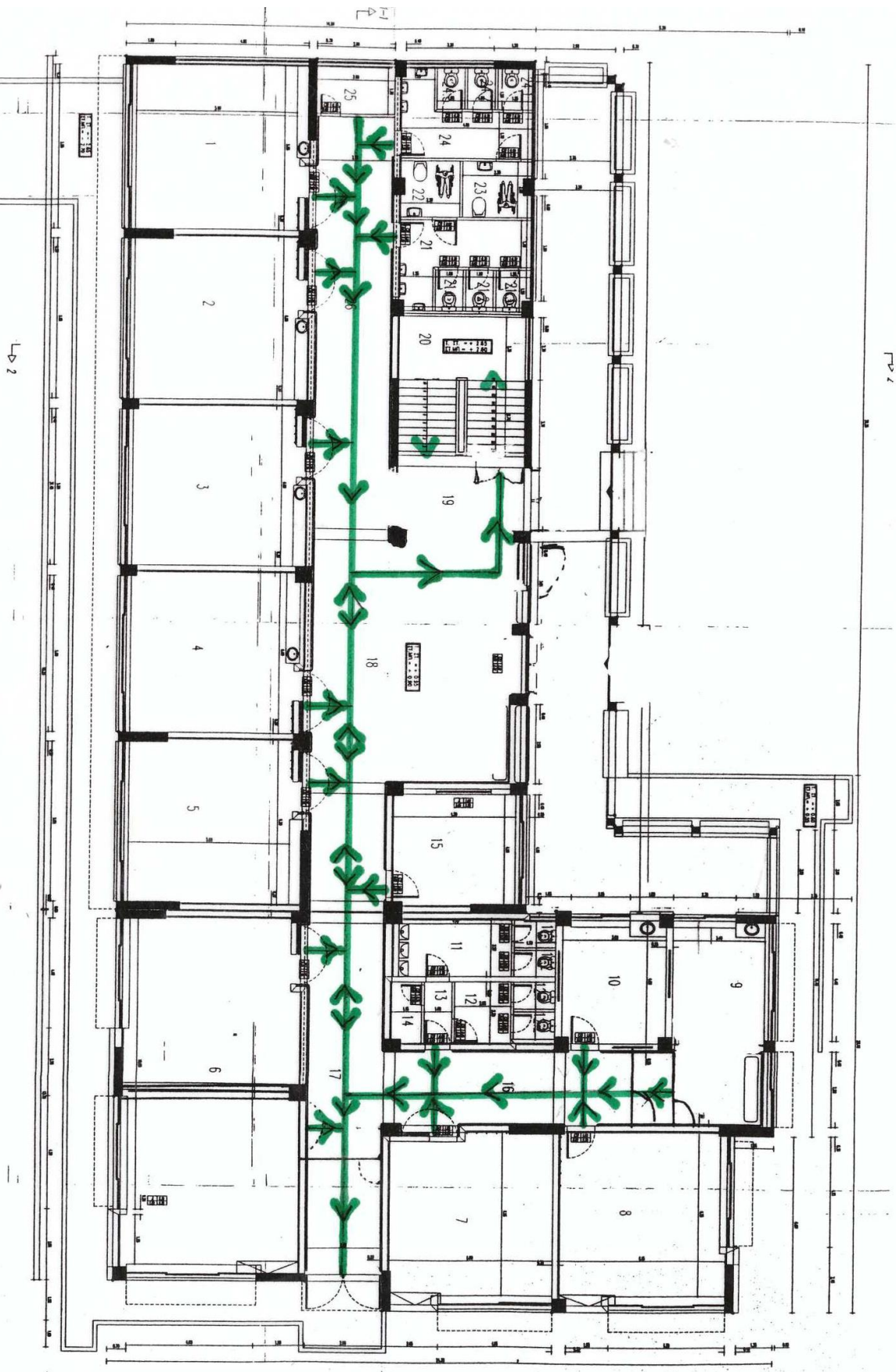
Αντιμετώπιση έκτακτων αναγκών

Ο Διευθυντής του Σχολείου, στην αρχή του σχολικού έτους σε συνεργασία με τον Σύλλογο Διδασκόντων του Σχολείου, προβαίνει σε όλες τις απαιτούμενες ενέργειες που προβλέπονται για την αντιμετώπιση των έκτακτων αναγκών εντός του σχολικού χώρου. Στις περιπτώσεις έκτακτης ανάγκης, κανένα παιδί δεν αποχωρεί από το Σχολείο μόνο του. Τα παιδιά παραδίδονται στους γονείς/κηδεμόνες τους. Όσον αφορά την προστασία από σεισμούς και φυσικά φαινόμενα, επικαιροποιείται τακτικά το *Σχέδιο Μνημονίου Ενεργειών για τη Διαχείριση του Σεισμικού Κινδύνου του Σχολείου*, με την υλοποίηση ασκήσεων ετοιμότητας κατά τη διάρκεια του σχολικού έτους. Επίσης, ο Διευθυντής ενημερώνει τους μαθητές, καθώς και τους γονείς/κηδεμόνες, για τους βασικούς κανόνες και τρόπους αντίδρασης κατά την εκδήλωση των φαινομένων αυτών. Τέλος, σε καταστάσεις πανδημίας ή ακραίων-επικίνδυνων φαινομένων οι μαθητές, οι γονείς/κηδεμόνες, οι εκπαιδευτικοί και ο Διευθυντής, οφείλουν να συμμορφώνονται και να ακολουθούν ρητά τις οδηγίες που εκδίδουν οι εκάστοτε αρμόδιοι φορείς/υπηρεσίες: π.χ. ΕΟΔΥ, ΥΠΑΙΘ, Υπουργείο Πολιτικής Προστασίας, κ.λπ. για την εύρυθμη λειτουργία της σχολικής μονάδας και την ασφάλεια των μελών της.

Τρόπος διαφυγής σε περίπτωση ανάγκης

Ενδεικτικό σχέδιο:

ΣΧΕΔΙΑΓΡΑΜΜΑ ΕΚΚΕΝΩΣΗΣ Ε.Ε.Ε.Κ.



Ειδικό σχέδιο συγκέντρωσης σε εξωτερικό χώρο λόγω έκτακτων συνθηκών

Σε περίπτωση έκτακτης ανάγκης, για την ασφάλεια των παιδιών έχει καταρτιστεί σχέδιο διαφυγής και συγκέντρωσης και προς τούτο πραγματοποιούνται τακτικά ασκήσεις ετοιμότητας.

